



กรมบังคับคดี กระทรวงยุติธรรม



ภาษีอากร



ภาษีมูลค่าเพิ่ม



ภาษีอากรของผู้ประกอบการ  
นิติบุคคลและภาษีมูลค่าเพิ่ม



[http : www.facebook.com](http://www.facebook.com)  
กรมบังคับคดี กระทรวงยุติธรรม



ภาษีอากร



ภาษีมูลค่าเพิ่ม



ภาษีอากรของผู้ประกอบการ  
นิติบุคคลและภาษีมูลค่าเพิ่ม

จัดทำโดย กรมบังคับคดี  
พิมพ์ครั้งที่ 1 จำนวน 3,000 เล่ม  
พฤษภาคม 2559



2

# สารบัญ

หน้า

● ภาษีอากรของผู้ประกอบการนิติบุคคลและภาษีมูลค่าเพิ่ม	4
● การเสียภาษีเงินได้ของบริษัทหรือห้างหุ้นส่วนนิติบุคคล (บริษัทหรือห้างหุ้นส่วนนิติบุคคลคือใคร)	6
● เลขประจำตัวผู้เสียภาษี (บริษัทหรือห้างหุ้นส่วนนิติบุคคลต้องขอเลขประจำตัวผู้เสียภาษีหรือไม่)	7
● ฐานภาษีในการคำนวณ	7
● อัตราภาษี (ต้องเสียภาษีในอัตราภาษีเท่าไร ?)	8
● การคำนวณภาษีเงินได้ของบริษัทหรือห้างหุ้นส่วนนิติบุคคล (คำนวณภาษีอย่างไร ?)	9
● การยื่นแบบแสดงรายการและการชำระภาษี (ต้องยื่นแบบแสดงรายการและชำระภาษีอย่างไร ?)	10
● การขอคืนภาษี (ขอคืนภาษีได้หรือไม่ อย่างไร ?)	11
● เบี้ยปรับ เงินเพิ่ม และโทษทางอาญา (หากไม่เสียภาษีให้ถูกต้องมีโทษอย่างไร ?)	12
● สรุปขั้นตอนการเสียภาษีเงินได้ของบริษัทและห้างหุ้นส่วนนิติบุคคล	12
● ภาษีมูลค่าเพิ่ม	13
● ผู้มีหน้าที่เสียภาษีมูลค่าเพิ่ม (ใครมีหน้าที่เสียภาษีมูลค่าเพิ่ม ?)	13
● การจดทะเบียนเป็นผู้ประกอบการ (ต้องจดทะเบียนเป็นผู้ประกอบการหรือไม่ อย่างไร ?)	15
● หน้าที่ของผู้ประกอบการจดทะเบียนภาษีมูลค่าเพิ่ม (ผู้ประกอบการมีหน้าที่อะไรบ้าง ?)	18
● อัตราภาษี (ต้องใช้้อตราภาษีเท่าใด)	21
● การคำนวณภาษีมูลค่าเพิ่ม (ต้องคำนวณภาษีอย่างไร ?)	22
● การยื่นแบบและการชำระภาษีมูลค่าเพิ่ม (ต้องยื่นแบบและชำระภาษีอย่างไร ?)	24
● การขอคืนและการเครดิตภาษี (สามารถขอคืนภาษีและเครดิตภาษีได้หรือไม่ อย่างไร ?)	26
● สรุปขั้นตอนการเสียภาษีมูลค่าเพิ่ม	27
● กฎหมายที่เกี่ยวข้อง	27
● หน่วยงานที่เกี่ยวข้อง	27
● บรรณานุกรม	28

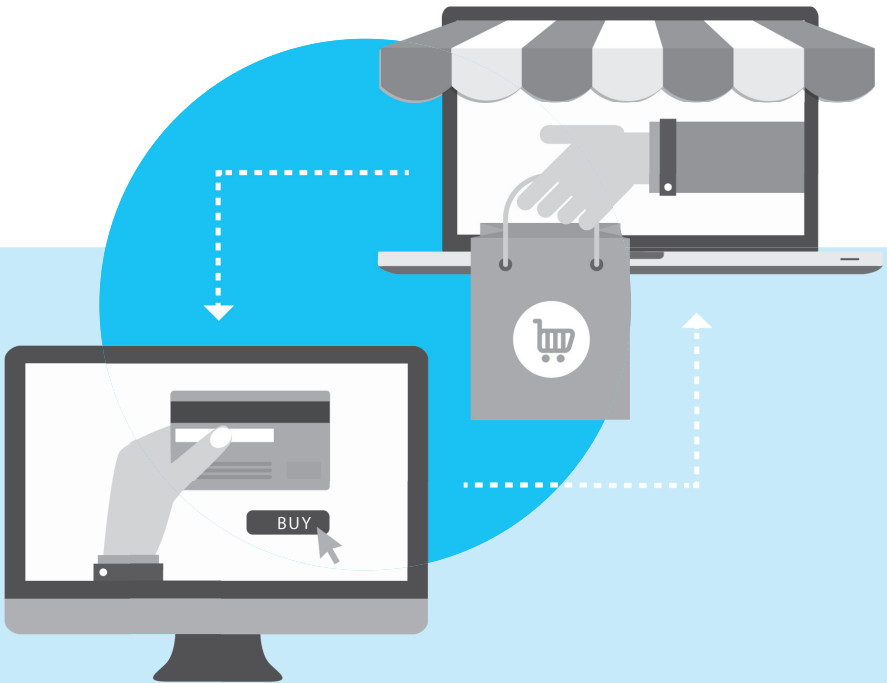
3



## ภาวะการของผู้ประกอบการนิติบุคคลและภาษีมูลค่าเพิ่ม

หน้าที่การเสียภาษี เป็นหน้าที่ของประชาชนทุกคนที่มีรายได้ เมื่อผู้ประกอบการตัดสินใจทำธุรกิจข้อพิจารณาเรื่อง “**ภาวะภาษี**” ย่อมเป็นข้อพิจารณาที่สำคัญประการหนึ่ง เพราะภาวะภาษีมีผลต่อผลตอบแทนแก่ “**ผู้ประกอบการ**” ซึ่งเป็นประโยชน์ในท้ายที่สุดจากกิจการ ทั้งนี้ การเสียภาษีของผู้ประกอบการขึ้นอยู่กับรูปแบบการดำเนินธุรกิจหรือองค์กรธุรกิจ โดยแยก ระหว่าง “**องค์กรธุรกิจที่ไม่มีความเป็นนิติบุคคล**” ซึ่งก็คือ กิจการเจ้าของคนเดียว และห้างหุ้นส่วนสามัญไม่จดทะเบียน และ “**องค์กรธุรกิจที่มีความเป็นนิติบุคคล**” ได้แก่ ห้างหุ้นส่วนสามัญนิติบุคคล (จดทะเบียน) และบริษัท

นอกจากภาษีเงินได้แล้ว กิจการยังต้องมีหน้าที่เสีย “ภาษีมูลค่าเพิ่ม” ด้วยหากกิจการเข้าเกณฑ์ที่ต้องเสียภาษีมูลค่าเพิ่มในเล่มนี้จะอธิบายถึงหน้าที่การเสียภาษีเงินได้ของ “บริษัท” และ “ห้างหุ้นส่วนสามัญนิติบุคคล (จดทะเบียน)” และ ภาษีมูลค่าเพิ่ม



## การเสียภาษีเงินได้ของบริษัทหรือห้างหุ้นส่วนนิติบุคคล [บริษัทหรือห้างหุ้นส่วนนิติบุคคลคือใคร?]

ประมวลรัษฎากรกำหนดความหมายของบริษัทหรือห้างหุ้นส่วนนิติบุคคลไว้กว้างกว่าประมวลกฎหมายแพ่งและพาณิชย์ โดยกำหนดให้หมายถึง องค์กรธุรกิจต่างๆ ดังต่อไปนี้

(1) บริษัทจำกัด บริษัทมหาชนจำกัด ห้างหุ้นส่วนจำกัด ห้างหุ้นส่วนสามัญจดทะเบียนที่ตั้งขึ้นตามกฎหมายไทย

(2) บริษัทจำกัดหรือห้างหุ้นส่วนนิติบุคคลที่ตั้งขึ้นตามกฎหมายต่างประเทศ

(3) กิจการซึ่งดำเนินการเป็นทางการค้าหรือหากำไรโดยรัฐบาลต่างประเทศหรือองค์การของรัฐบาลต่างประเทศ หรือนิติบุคคลอื่นที่ตั้งขึ้นตามกฎหมายของต่างประเทศ

(4) กิจการร่วมค้า

(5) มูลนิธิหรือสมาคมที่ประกอบกิจการซึ่งมีรายได้แต่ไม่รวมถึงมูลนิธิหรือสมาคมที่รัฐมนตรีประกาศให้เป็นองค์การ หรือสถานสาธารณสุข

(6) นิติบุคคลที่อธิบดีกำหนดโดยอนุมัติรัฐมนตรีและประกาศในราชกิจจานุเบกษาให้เป็นบริษัท หรือห้างหุ้นส่วนนิติบุคคลตามประมวลรัษฎากร

6

**บริษัทหรือห้างหุ้นส่วนนิติบุคคลมีหน้าที่เสียภาษีเงินได้**

## เลขประจำตัวผู้เสียภาษี

### [บริษัทหรือห้างหุ้นส่วนนิติบุคคลต้องขอเลขประจำตัวผู้เสียภาษีหรือไม่]

บริษัทหรือห้างหุ้นส่วนนิติบุคคลไม่ต้องขอเลขประจำตัวผู้เสียภาษี เพราะสามารถใช้เลขทะเบียนนิติบุคคล (ที่ได้รับตอนจดทะเบียนจัดตั้ง) แทนเลขประจำตัวผู้เสียภาษีอากร

7

## ฐานภาษีในการคำนวณ

ในการคำนวณภาษีเงินได้ของบริษัทหรือห้างหุ้นส่วนนิติบุคคล บริษัทหรือห้างหุ้นส่วนนิติบุคคลต้องนำรายได้จากการประกอบกิจการและรายได้ที่เกี่ยวข้องกับกิจการที่เกิดขึ้นในรอบระยะเวลาบัญชีมาหักด้วยรายจ่าย” จากการประกอบกิจการเพื่อให้ได้กำไรสุทธิหรือขาดทุนสุทธิมาใช้เป็นฐานในการคำนวณภาษี

อย่างไรก็ตาม ในบางกรณีกฎหมายอาจกำหนดให้เก็บจากยอดรายได้ก่อนหักรายจ่าย เงินได้ที่จ่ายจากหรือในประเทศไทย หรือการจำหน่ายเงินกำไรออกไปจากประเทศไทย

$กำไรสุทธิ = รายได้ในรอบระยะเวลาบัญชี - รายจ่ายของกิจการตามเงื่อนไขของมาตรา 65 ทวิ และมาตรา 65 ตรี แห่งประมวลรัษฎากร$

รอบระยะเวลาบัญชี คือ ระยะเวลาการคำนวณกำไรสุทธิ โดยทั่วไปจะมีระยะเวลา 12 เดือน ซึ่งอาจเริ่มต้นหรือสิ้นสุดลงเมื่อใดก็ได้ (บางกรณีรอบระยะเวลาบัญชีอาจมีระยะเวลายาวกว่าหรือน้อยกว่า 12 เดือนก็ได้)



## อัตราภาษี [ต้องเสียภาษีในอัตราภาษีเท่าไร?]

อัตราภาษีเงินได้สำหรับบริษัทหรือห้างหุ้นส่วนนิติบุคคลโดยทั่วไป ใช้อัตราร้อยละ 20 แต่สำหรับบริษัทหรือห้างหุ้นส่วนนิติบุคคลที่มีทุนชำระแล้วในวันสุดท้ายของรอบระยะเวลาบัญชีไม่เกิน 5 ล้านบาท และมีรายได้จากการขายสินค้าและการให้บริการในรอบระยะเวลาบัญชีไม่เกิน 30 ล้านบาท (SMEs) ให้ใช้อัตราภาษีตามตารางต่อไปนี้

กำไรสุทธิ	ปี 2555	ปี 2556 - 2557 เป็นต้นไป	ปี 2558 เป็นต้นไป
0 - 150,000	ได้รับยกเว้น	ได้รับยกเว้น	ได้รับยกเว้น
150,001 - 300,000	15%	ได้รับยกเว้น	ได้รับยกเว้น
300,001 - 1,000,000	15%	15%	15%
1,000,000 - 3,000,000	23%	20%	15%
3,000,000 ขึ้นไป	23%	20%	20%

8

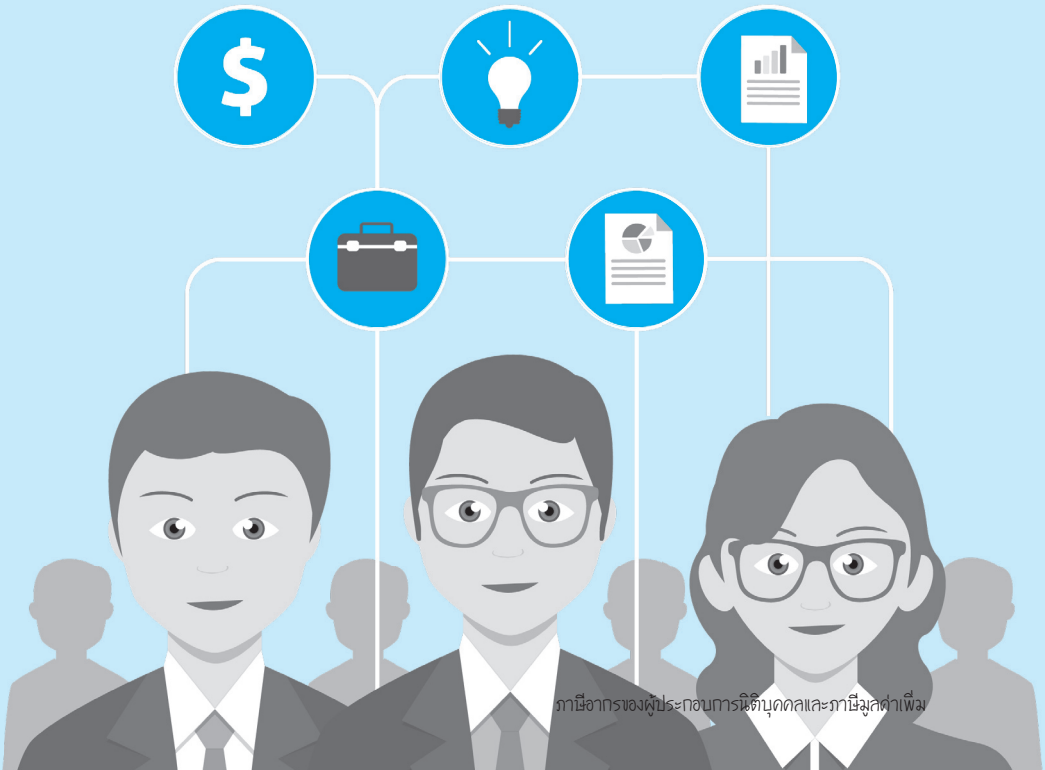


## การคำนวณภาษีเงินได้ของบริษัทหรือห้างหุ้นส่วนนิติบุคคล [คำนวณภาษีอย่างไร?]

ภาษีเงินได้ที่ต้องชำระ = กำไรสุทธิ x อัตราภาษีเงินได้นิติบุคคล

หากบริษัทหรือห้างหุ้นส่วนนิติบุคคลได้แบ่งเงินปันผลหรือส่วนของกำไรที่ได้รับให้แก่ผู้ถือหุ้นหรือหุ้นส่วน ผู้ถือหุ้นหรือหุ้นส่วนสามารถนำเงินปันผลหรือส่วนของกำไรไปเครดิตภาษีบุคคลธรรมดาได้เพื่อลดความซ้ำซ้อนในการจัดเก็บภาษีระหว่างนิติบุคคลและบุคคลธรรมดา

9



## การยื่นแบบแสดงรายการและการชำระภาษี

### [ต้องยื่นแบบแสดงรายการและชำระภาษีอย่างไร?]

บริษัทหรือห้างหุ้นส่วนนิติบุคคลที่มีหน้าที่เสียภาษีเงินได้นิติบุคคลสามารถยื่นแบบแสดงรายการภาษีและชำระภาษีที่สำนักงานสรรพากรพื้นที่สาขา ธนาคารพาณิชย์ และเว็บไซต์ของกรมสรรพากร โดยแบ่งการยื่นแบบแสดงรายการภาษีตามรอบการเสียภาษี ซึ่งมีรายละเอียดดังนี้

1) การยื่นแบบแสดงรายการภาษีเงินได้นิติบุคคลครั้งรอบระยะเวลาบัญชี

บริษัทหรือห้างหุ้นส่วนนิติบุคคลที่มีหน้าที่เสียภาษีเงินได้นิติบุคคลต้องยื่นแบบแสดงรายการพร้อมชำระภาษีตามแบบ ภ.ง.ด.51 ภายใน 2 เดือน นับจากวันสุดท้ายของทุก 6 เดือนแรก ของรอบระยะเวลาบัญชี โดยคำนวณและชำระภาษีจากจำนวนครั้งหนึ่งของประมาณการกำไรสุทธิในรอบระยะเวลาบัญชีนั้น ทั้งนี้ ผู้เสียภาษีอาจต้องรับผิดชอบเงินเพิ่มร้อยละ 20 ของจำนวนภาษีที่ต้องเสีย หรือที่ชำระขาดหากประมาณการรายได้ต่ำกว่าร้อยละ 25 ของกำไรสุทธิเมื่อสิ้นรอบระยะเวลาบัญชี



2) การยื่นแบบแสดงรายการภาษีเงินได้จากกำไรสุทธิเมื่อสิ้นรอบระยะเวลาบัญชี

บริษัทหรือห้างหุ้นส่วนนิติบุคคลที่มีหน้าที่เสียภาษีเงินได้นิติบุคคล ต้องยื่นแบบแสดงรายการพร้อมชำระภาษี ตามแบบ ภ.ง.ด.50 ภายใน 150 วัน นับแต่วันสุดท้ายของรอบระยะเวลาบัญชี โดยนำภาษีที่จ่ายในครั้งรอบระยะเวลาบัญชีมาหักออกจากภาษีที่คำนวณได้เมื่อสิ้นรอบระยะเวลาบัญชี

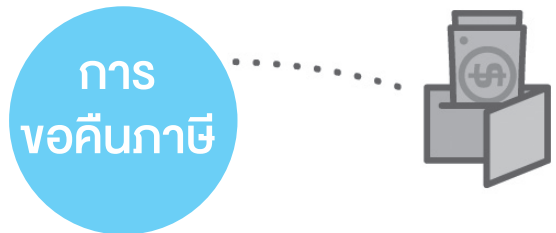
### การขอคืนภาษี [ขอคืนภาษีได้หรือไม่ อย่างไร?]

ในกรณีที่ผู้เสียภาษีถูกหักภาษี ณ ที่จ่ายและนำส่งแล้วหรือกรณีชำระภาษีไว้ล่วงหน้าในกรณีต่าง ๆ เป็นจำนวนมากกว่าที่ควรต้องชำระ ผู้เสียภาษีมีสิทธิขอคืนภาษีโดยดำเนินการดังนี้

(1) ยื่นคำร้องโดยใช้แบบ ค.10 โดยยื่นต่ออธิบดีกรมสรรพากร ณ สำนักงานสรรพากรพื้นที่

(2) ยื่นแบบแสดงรายการ ภ.ง.ด.90 และ ภ.ง.ด.91 อาจขอคืนในช่องขอคืนภาษี

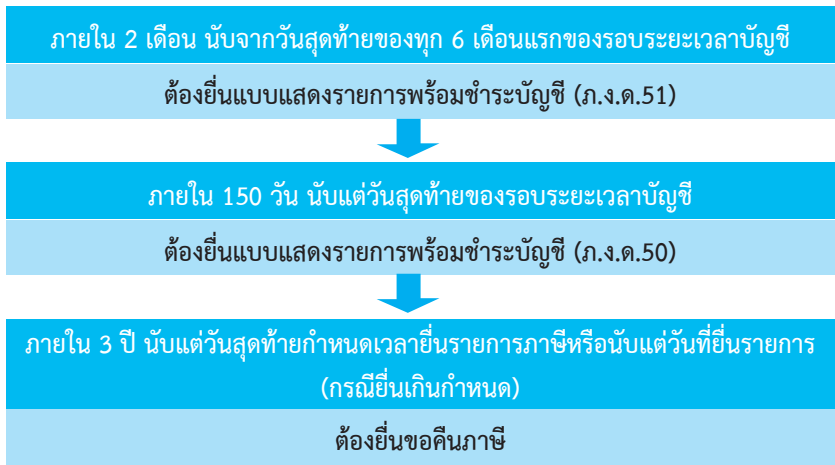
(3) ผู้เสียภาษีจะต้องขอคืนภาษีภายใน 3 ปี นับแต่วันสุดท้ายกำหนดเวลายื่นรายการภาษีหรือนับแต่วันที่ยื่นรายการ (กรณียื่นเกินกำหนด) หรือนับแต่วันได้รับแต่คำวินิจฉัยอุทธรณ์ หรือวันที่มีคำพิพากษาถึงที่สุด แล้วแต่กรณีเบี้ยปรับ เงินเพิ่มและโทษทางอาญา [หากไม่เสียภาษีให้ถูกต้องมีโทษอย่างไร]



## เบี้ยปรับ เงินเพิ่มและโทษทางอาญา (หากไม่เสียภาษีให้ถูกต้องมีโทษอย่างไร)

หากบริษัทหรือห้างหุ้นส่วนนิติบุคคลไม่ปฏิบัติตามที่กฎหมายกำหนด อาจได้รับโทษเช่นเดียวกับกรณีของห้างหุ้นส่วนสามัญที่มีโชคนิติบุคคล (อธิบายในเล่มข้อ “ภาษีอากรของผู้ประกอบการที่มีโชคนิติบุคคล”)

### สรุปขั้นตอนการเสียภาษีเงินได้ของบริษัทและห้างหุ้นส่วนนิติบุคคล



12



## ภาษีมูลค่าเพิ่ม

### ผู้มีหน้าที่เสียภาษีมูลค่าเพิ่ม [ใครมีหน้าที่เสียภาษีมูลค่าเพิ่ม?]

บุคคลธรรมดา คณะบุคคล ห้างหุ้นส่วนสามัญที่มีใช้นิติบุคคล และนิติบุคคลใดๆ อาจมีหน้าที่เสียภาษีมูลค่าเพิ่ม หากเป็นผู้ประกอบการที่ขายสินค้าหรือให้บริการในทางธุรกิจหรือวิชาชีพเป็นปกติ

13

ผู้ประกอบการที่มีรายรับไม่เกินกว่า 1.8 ล้านบาทต่อปี ได้รับการยกเว้นไม่ต้องเสียภาษีมูลค่าเพิ่ม แต่สามารถจดทะเบียนเป็นผู้ประกอบการได้

ห้างหุ้นส่วนสามัญที่มีใช้นิติบุคคล บริษัทหรือห้างหุ้นส่วนนิติบุคคลที่ประกอบกิจการซื้อขายออนไลน์ มีหน้าที่จดทะเบียนเป็นผู้ประกอบการภาษีมูลค่าเพิ่มเช่นกัน หากมีรายรับเกินกว่า 1.8 ล้านบาทต่อปี



# การจดทะเบียนเป็นผู้ประกอบการ



## การจดทะเบียนเป็นผู้ประกอบการ

### [ต้องจดทะเบียนเป็นผู้ประกอบการหรือไม่ อย่างไร?]

การจดทะเบียนเป็นผู้ประกอบการมีเงื่อนไข และขั้นตอนดังต่อไปนี้

#### 1) กำหนดเวลาการจดทะเบียน

บุคคลที่ประสงค์จะจดทะเบียนเป็นผู้ประกอบการสามารถจดทะเบียนได้ตั้งแต่เริ่มประกอบกิจการแม้จะยังมีรายรับไม่ถึง 1.8 ล้านบาทต่อปี แต่หากมีรายรับเกินกว่า 1.8 ล้านบาทต่อปี กฎหมายบังคับให้ต้องจดทะเบียนเป็นผู้ประกอบการภายใน 30 วัน นับแต่มีรายรับเกินกว่า 1.8 ล้านบาทต่อปี

ในขณะที่กรณีของผู้ประกอบกิจการขายสินค้าหรือให้บริการ ซึ่งมีแผนงานที่สามารถพิสูจน์ได้ว่าได้มีการดำเนินการ และเตรียมการประกอบกิจการอันเป็นเหตุให้ต้องมีการซื้อสินค้า หรือรับบริการที่อยู่ในบังคับต้องเสียภาษีมูลค่าเพิ่ม เช่น การก่อสร้าง โรงงานก่อสร้างอาคารสำนักงาน หรือการติดตั้งเครื่องจักรให้ยื่นคำขอจดทะเบียน ภายในกำหนด 6 เดือน ก่อนวันเริ่ม ประกอบกิจการ เว้นแต่ มีสัญญาหรือหลักฐานจะดำเนินการก่อสร้างภายในเวลาที่เหมาะสม





## 2) เอกสารในการจดทะเบียน

เอกสารในการจดทะเบียนเป็นผู้ประกอบการมีดังต่อไปนี้

- (1) แบบคำขอที่ใช้ในการจดทะเบียน (แบบ ภ.พ. 01) จำนวน 3 ฉบับ
- (2) หลักฐานที่ตั้งสถานประกอบการ
- (3) แผนที่แสดงที่ตั้งของสถานประกอบการโดยสังเขป พร้อมภาพถ่ายสถานประกอบการที่แสดงให้เห็นบ้านเลขที่
- (4) หนังสือมอบอำนาจปิดอาคารแสดมภ์ สำเนาบัตรประจำตัวประชาชนของผู้มอบอำนาจ และผู้รับมอบอำนาจ (กรณีมอบอำนาจให้ผู้อื่นยื่นขอจดทะเบียนภาษีมูลค่าเพิ่มแทน)
- (5) สำเนาบัตรประจำตัวประชาชน สำเนาทะเบียนบ้านของผู้ประกอบการ ผู้มีอำนาจลงนามกรรมการผู้มีอำนาจลงนาม ผู้มีอำนาจลงนามผู้รับผิดชอบกิจการในประเทศ
- (6) สำเนาใบทะเบียนพาณิชย์
- (7) ภาพถ่ายหนังสือการจัดตั้งห้างหุ้นส่วนสามัญ
- (8) สำเนาหนังสือการรับรองการจดทะเบียนหุ้นส่วนพร้อมวัตถุประสงค์
- (9) ภาพถ่ายเอกสารดำเนินกิจการร่วมค้า
- (10) หลักฐานที่แสดงฐานะนิติบุคคล



### 3) วิธีการจดทะเบียน

การจดทะเบียนภาษีมูลค่าเพิ่มสามารถทำได้สองวิธี คือ ยื่นแบบคำขอผ่านทางอินเทอร์เน็ต และยื่นแบบคำขอด้วยตนเอง ณ สำนักงานสรรพากรพื้นที่ ที่สถานประกอบการตั้งอยู่

### 4) โทษของการไม่จดทะเบียนกรณีที่อยู่ในบังคับต้องจดทะเบียน

หากมีรายรับเกินกว่า 1.8 ล้านบาทต่อปี กฎหมายบังคับให้ต้องจดทะเบียนเป็นผู้ประกอบการภายใน 30 วันนับแต่มีรายรับเกินกว่า 1.8 ล้านบาทต่อปี ซึ่งหากไม่กระทำตามย่อมมีโทษตามมา ดังนี้

(1) ต้องระวางโทษจำคุกไม่เกิน 1 เดือน หรือปรับไม่เกิน 5,000 บาท หรือทั้งจำทั้งปรับ

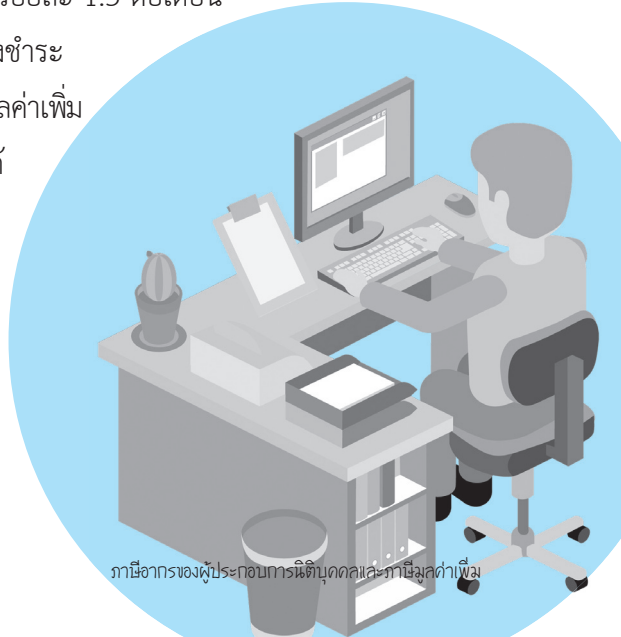
(2) เสียภาษีมูลค่าเพิ่มที่คำนวณจากยอดขายสินค้าหรือบริการ ตั้งแต่วันที่มิมีหน้าที่จดทะเบียน

(3) เสียเบี้ยปรับ 2 เท่าของเงินได้ภาษีที่ต้องชำระในแต่ละเดือน

(4) เสียเงินเพิ่มอัตราร้อยละ 1.5 ต่อเดือน

หรือเศษของเดือนของภาษีที่ต้องชำระ

(5) ไม่มีสิทธินำภาษีมูลค่าเพิ่มที่ถูกเก็บไปมาหักเป็นภาษีขายได้



## หน้าที่ของผู้ประกอบการจดทะเบียนภาษีมูลค่าเพิ่ม [ผู้ประกอบการมีหน้าที่อะไรบ้าง?]

เมื่อจดทะเบียนเป็นผู้ประกอบการภาษีมูลค่าเพิ่มแล้ว ผู้ประกอบการมีหน้าที่ดังต่อไปนี้

- (1) เรียกเก็บภาษีมูลค่าเพิ่มจากผู้ซื้อสินค้าหรือผู้รับบริการและออกใบกำกับภาษี เพื่อเป็นหลักฐานในการเรียกเก็บภาษีมูลค่าเพิ่ม
- (2) จัดทำรายงานตามที่กฎหมายกำหนดซึ่งได้แก่ รายงานภาษีซื้อ รายงานภาษีขาย และรายงานสินค้าและวัตถุดิบ
- (3) ยื่นแบบแสดงรายการเพื่อเสียภาษีตามแบบ ภ.พ. 30



## ใบกำกับภาษีแบบเต็มรูปจะต้องมีรายการอย่างน้อยดังต่อไปนี้

- 1) คำว่า “ใบกำกับภาษี”
- 2) เลขประจำตัวผู้เสียภาษีอากรของผู้ขายสินค้าหรือให้บริการ
- 3) กรณีมีเอกสารอื่นประกอบในชุดของใบกำกับภาษีจะต้องมีข้อความว่า “เอกสารชุด” และ “ต้นฉบับ” ในใบกำกับภาษี
- 4) ชื่อ ที่อยู่ ของผู้ขายสินค้าหรือให้บริการ
- 5) ชื่อ ที่อยู่ ของผู้ซื้อสินค้าหรือรับบริการ
- 6) เลขประจำตัวผู้เสียภาษีของผู้ซื้อหรือผู้รับบริการเฉพาะผู้ประกอบการที่จดทะเบียน
- 7) ระบุ “สำนักงานใหญ่” หรือ “เลขที่สาขา” ของผู้ซื้อหรือผู้รับบริการ
- 8) วัน เดือน ปี ที่ออกใบกำกับภาษี
- 9) เลขที่ใบกำกับภาษี
- 10) ชื่อ ชนิด ประเภท ปริมาณและมูลค่าของสินค้าหรือของบริการ
- 11) จำนวนภาษีมูลค่าเพิ่มที่คำนวณจากมูลค่าของสินค้าหรือบริการ โดยให้แยกจากมูลค่าของสินค้าหรือบริการให้ชัดเจน



ผู้ประกอบการจดทะเบียนที่ประกอบกิจการขายสินค้าลักษณะ  
ขายปลีก สามารถออกใบกำกับภาษีอย่างย่อได้ ซึ่งต้องมีรายละเอียดอย่างน้อย  
ดังต่อไปนี้

1) ต้องมีคำว่า **“ใบกำกับภาษีอย่างย่อ”** ให้เห็นชัดเจน โดยตีพิมพ์  
หรือจัดทำขึ้นด้วยระบบคอมพิวเตอร์ กรณีจัดทำใบกำกับภาษีขึ้นด้วย  
คอมพิวเตอร์ทั้งฉบับ

2) ชื่อหรือชื่อย่อ หมายเลขประจำตัวผู้เสียภาษี ของผู้ประกอบการ  
จดทะเบียน

3) หมายเลขลำดับของใบกำกับภาษี และ หมายเลขลำดับเล่ม (ถ้ามี)

4) ชื่อ ชนิด ประเภท ปริมาณ และมูลค่าของสินค้า หรือบริการ  
กรณีใช้รหัส สินค้าหรือบริการ จะต้องแจ้งให้อธิบดีกรมสรรพากรทราบ  
ล่วงหน้าไม่น้อยกว่า 15 วันก่อนใช้รหัส

5) ราคาสินค้าหรือค่าบริการ ต้องระบุ ได้รวมภาษีมูลค่าเพิ่มแล้ว

6) วัน เดือน ปี ที่ออกใบกำกับภาษี



## อัตราภาษี [ต้องใช้อัตราภาษีเท่าใด?]

อัตราภาษีมูลค่าเพิ่มปกติอยู่ที่ร้อยละ 10 (ยังไม่รวมภาษีมูลค่าเพิ่มของราชการส่วนท้องถิ่น) แต่ปัจจุบันมีพระราชกฤษฎีกาลดอัตราภาษีมูลค่าเพิ่มเป็นการชั่วคราวเหลือร้อยละ 6.3 ซึ่งรวมกับภาษีท้องถิ่นอีกร้อยละ 0.7 จึงเท่ากับ ร้อยละ 7 (ใช้บังคับถึง 30 กันยายน 2559) อย่างไรก็ตาม ในบางกรณี อาจเสียภาษีในอัตราร้อยละ 0



## การคำนวณภาษีมูลค่าเพิ่ม [ต้องคำนวณภาษีอย่างไร?]

ภาษีมูลค่าเพิ่มที่ต้องชำระคิดมาจากการนำภาษีขายในเดือนนั้นหักออกด้วยภาษีซื้อในเดือนนั้น ซึ่งหากภาษีขายมากกว่าภาษีซื้อ ผู้ประกอบการย่อมมีภาระภาษีมูลค่าเพิ่ม ในขณะที่หากภาษีซื้อมากกว่าภาษีขาย ผู้ประกอบการสามารถขอคืนภาษีเป็นเงินสดหรือเครดิตภาษีในเดือนถัดไป

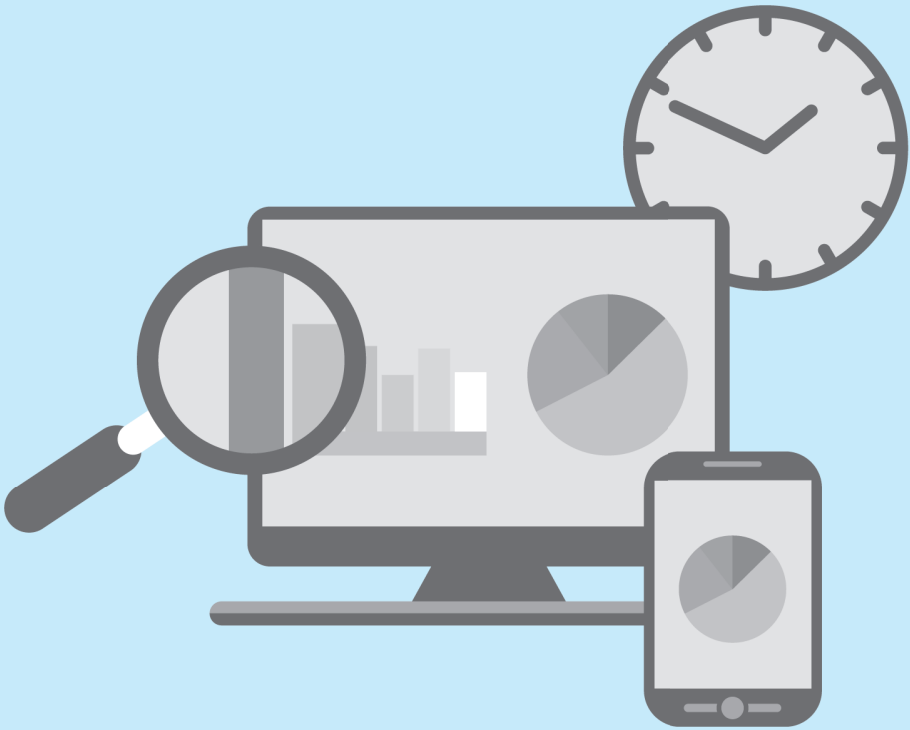
$$\text{ภาษีมูลค่าเพิ่ม} = \text{ภาษีขาย} - \text{ภาษีซื้อ}$$

ภาษีขายมากกว่าภาษีซื้อ ผู้ประกอบการมีภาระภาษีมูลค่าเพิ่ม  
ภาษีขายน้อยกว่าภาษีซื้อ ผู้ประกอบการมีสิทธิขอคืนหรือเครดิตภาษี

**ภาษีขาย** = ภาษีมูลค่าเพิ่มที่ผู้ประกอบการเรียกเก็บหรือพึงเรียกเก็บจากผู้ซื้อสินค้าหรือรับบริการ เมื่อมีการขายสินค้าหรือรับค่าบริการ

**ภาษีซื้อ** = ภาษีมูลค่าเพิ่มที่ผู้ประกอบการจ่ายให้กับผู้ขายสินค้าหรือผู้ให้บริการที่เป็นผู้ประกอบการ เมื่อซื้อสินค้าหรือชำระค่าบริการเพื่อใช้ในการประกอบกิจการของตน









## การยื่นแบบและการชำระภาษีมูลค่าเพิ่ม [ต้องยื่นแบบและชำระภาษีอย่างไร?]

การยื่นแบบและการชำระภาษีมูลค่าเพิ่ม มีเงื่อนไขและขั้นตอนดังต่อไปนี้

### 1) กำหนดเวลาการยื่นแบบและชำระภาษีมูลค่าเพิ่ม

ผู้ประกอบการต้องยื่นแบบภาษีมูลค่าเพิ่ม (ภ.พ. 30) ภายในวันที่ 15 ของเดือนถัดไปไม่ว่าจะมีการขายสินค้าหรือให้บริการในเดือนนั้นหรือไม่ก็ตาม และผู้ประกอบการต้องชำระภาษีมูลค่าเพิ่มภายใน 7 วันนับแต่วันสิ้นเดือนของเดือนที่จ่ายเงินให้ผู้ประกอบการ

## 2) ช่องทางการยื่นแบบและชำระภาษีมูลค่าเพิ่ม

การยื่นแบบแสดงรายการและการชำระภาษีมูลค่าเพิ่มสามารถแบ่งออกเป็น 3 วิธี ดังนี้

- (1) การยื่นแบบแสดงรายการและชำระภาษีผ่านอินเทอร์เน็ต
- (2) การยื่นแบบแสดงรายการและชำระภาษีที่สำนักงานสรรพากรพื้นที่สาขา
- (3) การยื่นแบบแสดงรายการและชำระภาษีที่ธนาคารพาณิชย์ไทย



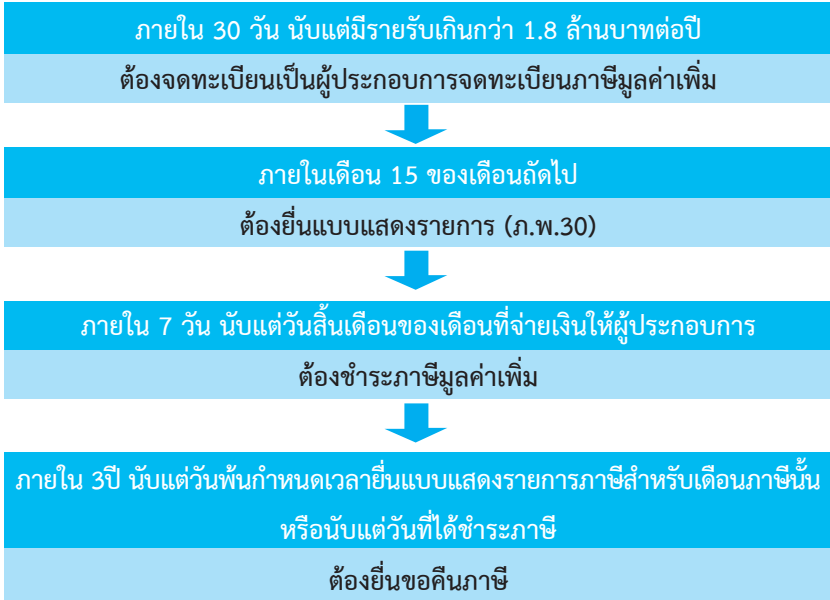
## การขอคืนและการเครดิตภาษี

### [สามารถขอคืนภาษีและเครดิตภาษีได้หรือไม่ อย่างไร?]

ผู้ประกอบการสามารถขอคืนภาษีเป็นเงินสดพร้อมกับการยื่นแบบแสดงรายการของเดือนภาษี (แบบภ.พ. 30) หรือนำเครดิตภาษีไปหักออกจากภาษีมูลค่าเพิ่มที่จะต้องชำระในเดือนถัดไป ทั้งนี้ ผู้ประกอบการต้องยื่นขอคืนภาษีภายใน 3 ปี นับแต่วันพ้นกำหนดเวลายื่นแบบแสดงรายการภาษีสำหรับเดือนภาษีนั้นหรือนับแต่วันที่ได้ชำระภาษี



## สรุปขั้นตอนการเสียภาษีมูลค่าเพิ่ม



กฎหมายที่เกี่ยวข้อง

ประมวลรัษฎากร

หน่วยงานที่เกี่ยวข้อง

กรมสรรพากร

## บรรณานุกรม

กลุ่มนักวิชาการภาษาอากร. ภาษาอากรตามประมวลรัษฎากร 2554. กรุงเทพมหานคร: โรงพิมพ์เรือนแก้วการพิมพ์, 2554.

กรมสรรพากร. คู่มือภาษีห้างหุ้นส่วนสามัญหรือคณะบุคคลที่มีโชินิติบุคคล. [ออนไลน์]. 2558. แหล่งที่มา: [http://download.rd.go.th/fileadmin/download/insight\\_pasi/manualpasi\\_120159.pdf](http://download.rd.go.th/fileadmin/download/insight_pasi/manualpasi_120159.pdf) [1 ก.พ. 2559].

กรมสรรพากร. มารูจักภาษีมูลค่าเพิ่มกันก่อน...ดีมัย. [ออนไลน์]. 2558. แหล่งที่มา: [http://download.rd.go.th/fileadmin/download/insight\\_pasi/Art\\_book\\_N1\\_Real.pdf](http://download.rd.go.th/fileadmin/download/insight_pasi/Art_book_N1_Real.pdf) [3ก.พ. 2559].

ชัยสิทธิ์ ตราชูธรรม. คำสอนวิชากฎหมายภาษาอากร. พิมพ์ครั้งที่ 8. กรุงเทพมหานคร: สำนักพิมพ์พลสยาม พรินติ้ง, 2554.



กรมบังคับคดี กระทรวงยุติธรรม

189/1 ถนนบางขุนนนท์ แขวงบางขุนนนท์ เขตบางกอกน้อย กรุงเทพมหานคร 10700

โทรศัพท์ 0 2881 4999 สายด่วน 1111 กด 79

[www.led.go.th](http://www.led.go.th)